

Inleiding

Via de beluchtingsopening van een faecaliën- of een dieselolietank kunnen onaangename geuren vrijkomen.

Dit is te voorkomen door het opnemen van een **actief-koolfilter** in de beluchtingsleiding.

Dit Vetus geurfilter bevat een met actieve kool geïmpregneerd PUR-schuimen filterelement.

De atomen van de geactiveerde koolstof oefenen een aantrekkingskracht uit op de moleculen van de langstromende gassen.

De grootte van deze krachten is afhankelijk van de moleculaire structuur van deze gassen.

Verschillende gasmoleculen worden met verschillende krachten aangetrokken. Op deze manier is het mogelijk om bepaalde (ongewenste) gassen uit een gasmengsel te af te scheiden.

Waarschuwing

Bij toepassing van het filter bij een faecaliëntank:

Het filter veroorzaakt in de beluchtingsleiding extra weerstand. Tijdens het **leegzuigen** van de faecaliëntank **door een afzuigstation aan de wal** zal er mogelijk onvoldoende ventilatielucht door de beluchtingsleiding en het filter naar de tank kunnen stromen. Houdt hiermee rekening omdat het inklappen van de tank het gevolg kan zijn.

Installatie

Voor installatievoorbeelden zie tekening 1 en 2.

Installeer het filter op een droge, koele en goed bereikbare plaats boven de waterlijn.

Voor een goede werking moet het **filterelement** droog blijven. Houdt hier bij het kiezen van de plaats rekening mee.

Plaats het filter zo hoog dat er geen vloeistof of schuim in het filter kan komen. Houdt rekening met vloeistof of schuim uit de faecaliëntank respectievelijk de dieselolietank of water van buitenaf.

Houdt bij een zeilschip rekening met varen onder een hellingshoek. Bevestig het waterfilter tegen een vertikaal schot.

Aansluitingen

De aansluitingen van het filter zijn geschikt voor slang van ø 16 mm.

Pas voor beide verbindingen altijd flexibele slang toe.

Gebruik uitsluitend water en/of zeep, dus geen vet- of oliehoudende producten, om het monteren van de slang op de slangaansluitingen te vereenvoudigen.

Monteer een slangverbinding met 2, roestvaststalen, slangklemmen.

Beluchtingsleiding

Installeer een beluchtingsleiding altijd aflopend van het filter naar de tank. Monteer de flexibele beluchtingsleiding (slang) met voldoende beugels om doorzakken of de vorming van een zwanenhals te voorkomen, zie tekening 3 en 4.

Pas eventueel vaste leiding (pijp) toe om een grote afstand te overbruggen; sluit de vaste leiding altijd met korte stukken slang aan op de tank en op het geurfilter.

Onderhoud

Vervang het filterelement tenminste éénmaal per jaar bij het begin van het nieuwe vaarseizoen.

Vervang altijd het filterelement wanneer er vloeistof of schuim in het filter is gekomen.

Schroef het deksel los, zie tek.5.

Neem het filterelement uit het huis.

Reinig het filterhuis indien er vuil of aangroei van alg aanwezig is. Plaats het filterelement terug. Vet de O-ring en de schroefdraad in met b.v. siliconen-olie of teflon-spray, zie tek. 6, en monteer het deksel weer.

N.B. Draai het schroefdeksel altijd met de hand los of vast. Gebruik hiervoor nooit gereedschap, zie tek. 7 en 8.

Controleer jaarlijks of de beluchtingsleiding niet verstopt of beschadigd is. Controleer ook de bevestiging van de beluchtingsleiding, zie 'Installatie, Beluchtingsleiding'.

Technische gegevens

Materiaal huis : Polypropyleen GF

Materiaal filterelement : PUR

Materiaal deksel : Styrol/ Acrylnitril SAN

Gewicht : 0,16 kg

Max. omgevings-temp. : 75 °C

Max. overdruk : 0,5 bar

Installatievoorbeelden:

1 Toepassing van een geurfilter in de beluchtingsleiding van een faecaliëntank

2 Toepassing van een geurfilter in de beluchtingsleiding van een dieselolietank

- 1 Geurfilter
- 2 Beluchtingsleiding
- 3 Beluchtingsnippel
- 4 Tankfitting voor beluchting
- 5 Faecaliëntank
- 6 Toilet
- 7 Dieselolietank
- 8 Brandstofoverloop

Introduction

Unpleasant smells can escape from the ventilation openings of a toilet tank or diesel fuel tank.

This can be prevented by fitting an **Active Charcoal Filter** in the ventilation opening.

The Vetus No-Smell Filter contains a PUR-foam filter element impregnated with active charcoal.

Atoms of active charcoal attract molecules from the gas as it flows past. The extent of this attraction depends on the molecular structure of the gasses. Different gas molecules are attracted to a different extent. In this way, it is possible to separate specific (unwanted) gasses out from a gas mixture.

Warning

When fitting the Filter to a toilet tank:

The filter creates extra resistance in the vent line. During the **suction emptying** of a toilet tank by a **suction pump on the dock wall**, it is possible that insufficient air can flow through to the tank via the vent line and filter. Do take this into account, to prevent the tank collapsing.

Installation

For examples of installation see Drawings 1 and 2.

Install the filter in a dry, cool and easily accessible place above the waterline. The **filter element** must remain dry to ensure effective operation. Take this into account when choosing a position.

Fit the filter high enough so that no fluid or foam can enter the filter. Check the maximum height of fluid in the toilet tank, and the possibility of foam in the diesel fuel tank, and also water from outside.

With a sailing boat, take into account sailing when heeled over. Fit the filter against a vertical bulkhead.

Connections

The filter connections are suitable for hoses of 16 mm diameter.

Always use flexible hose for both connections.

Use only water and/or soap (never use grease or products containing oil) to simplify connecting the hose to the connectors.

Fit a hose connection with 2 stainless steel hose clamps.

Vent line

Always install a vent line sloping down from the filter to the tank. Fit the flexible vent line (hose) using sufficient brackets to prevent sagging or the creation of a siphon - see Drawings 3 and 4.

If necessary, use rigid metal or plastic pipes to cover large distances, always connect the rigid pipe to the tank and No-Smell Filter with short lengths of flexible hose.

Maintenance

Replace the filter element at least once a year at the start of the sailing season.

Always replace the filter if liquid or foam has entered it. Unscrew the cap - see Drawing 5.

Remove the strainer element out of the housing. Clean the filter housing if dirt or algen growth is present. Re-install the strainer element. Lubricate the O-ring and screw thread with silicon oil or Teflon spray - see Drawing 6, and refit the cap.

N.B.: Always remove and refit the screw cap by hand only, never use tools for this, see Drawings 7 and 8.

Every year, check to see that the vent line has not been blocked or damaged. Also check the vent line fittings, see 'Installation, Air Vent line'.

Technical Data

Housing material : Polypropylene GF

Filter element material : PUR

Cap material : Styrol/ Acrylnitril SAN

Weight : 0.16 kg

Max. ambient temperature : 75°C (170 °F)

Max. over-pressure : 0.5 bar (7 psi)

Installation examples:

1 No-Smell Filter application in the ventilation pipe of a toilet tank.

2 No-Smell Filter application in the ventilation pipe of a diesel fuel tank

- 1 No-smell filter
- 2 Vent line
- 3 Breather nipple
- 4 Breather fitting
- 5 Waste water tank
- 6 Toilet
- 7 Diesel fuel tank
- 8 Fuel splash stop

Installatievoorbeelden

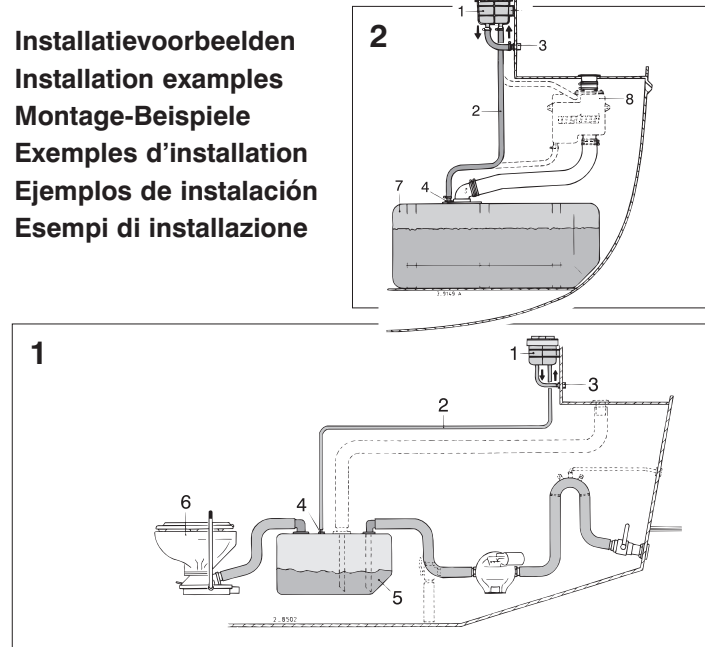
Installation examples

Montage-Beispiele

Exemples d'installation

Ejemplos de instalación

Esempi di installazione



Installatie beluchtingsleiding

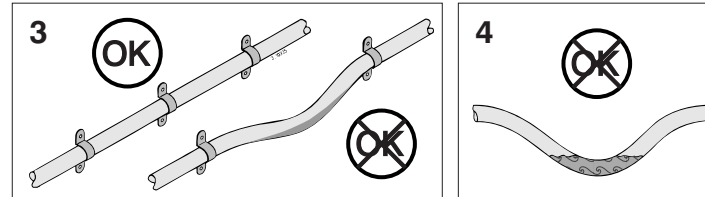
Vent line installation

Installation Entlüftungsleitungen

Installation de la conduite de ventilation

Instalación del tubo de aireación

Installazione della condotta di aerazione



Gebruik en onderhoud

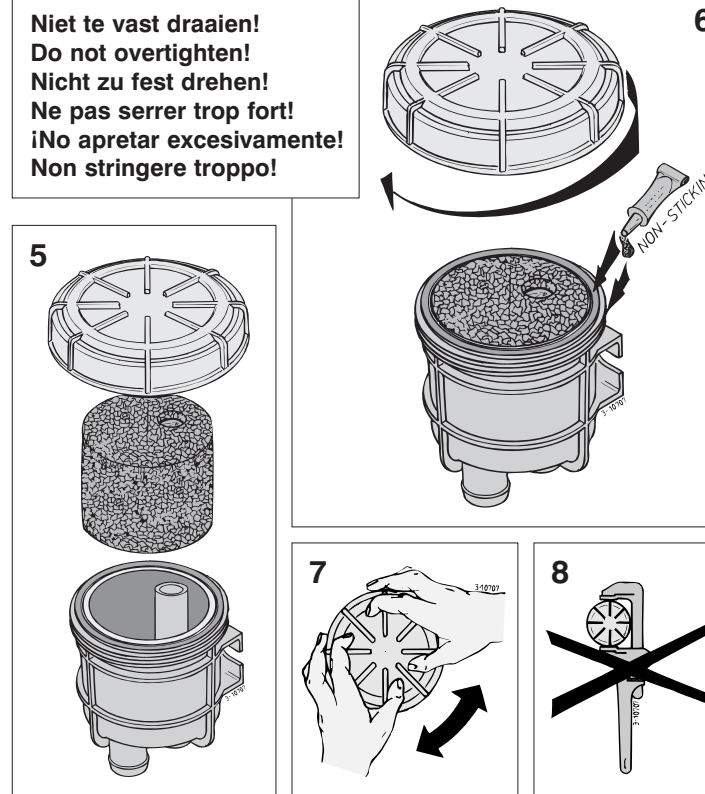
Use and maintenance

Betrieb und wartung

Emploi et entretien

Uso y mantenimiento

Uso e manutenzione



Installatieinstructies
Installation instructions
Installationsanleitung
Instructions d'installation
Instrucciones de instalación
Istruzioni per l'installazione

NEDERLANDS
ENGLISH
DEUTSCH
FRANÇAIS
ESPAÑOL
ITALIANO



Geurfilter

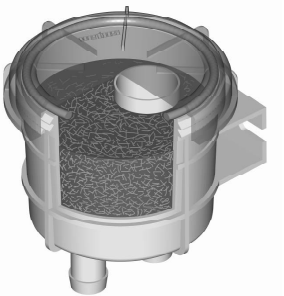
No-Smell Filter

Anti-Geruch-Filter

Filtre anti-odeur

Filtro anti-olores

Filtro antiiodori



NSF16S
NSF16DS

Copyright © 2005 Vetus den Ouden n.v. Schiedam Holland

Hoofdafmetingen

Overall dimensions

Hauptmaße

Dimensions principales

Dimensions generales

Misure principali

